



# MODELO CVR 4720H

## MANUAL DE INSTRUÇÕES

---

O CONTEÚDO DESTE DOCUMENTO  
ESTA SUJEITO A ALTERAÇÕES SEM  
AVISO PRÉVIO

---

.

<b>parte 1- Funcionamento básico</b> .....	3
1. Instalação básica .....	3
2. Começando.....	3
3. Desligando o equipamento .....	3
4. Login / Acesso .....	3
5. Multiplexando a tela de visualização .....	4
6. Configuração de Stream de Vídeo .....	4
7. Definição de gravação .....	5
8.Reprodução de Gravação.....	8
9. Configuração de rede .....	10
10. Ajuste de gravação por movimento .....	10
11. Controle PTZ.....	14
<b>Parte 2 - Controle Remoto</b> .....	16
1. WEB Remote View .....	16
2. Mapeamento DNS remoto .....	18
3.PC cliente - CMS remoto .....	19

Esta série de DVR foi projetada especialmente para segurança e vigilância. É um excelente produto de vigilância digital. Seu sistema operacional é Linux e apresenta o formato de compressão de vídeo H.264 e formato de compressão de áudio G.711A, formato que garante a alta qualidade de imagem e baixo erro de codificação. O DVR possui serviços de rede avançados, que aumentam consideravelmente a capacidade de transmissão de dados da rede e recursos de acesso remoto.

## 1. Instalação básica

### A primeira parte - Funcionamento básico

#### 1.1 Instalação do disco rígido (HD).

Para a primeira utilização, por favor, instale o disco rígido (HD). O tamanho de HD é baseado na exigência e especificações do equipamento.

(Nota: O DVR pode executar e monitorar normalmente sem disco rígido (HD), enquanto ele não pode gravar ou reproduzir).

#### 1.2 Conexão do mouse

Existe uma porta USB no painel traseiro e outra no painel frontal, as duas portas USB podem ser usadas para o mouse, pendrive, 3G e módulo Wi-Fi.

## 2. Começando

Ligue a fonte de alimentação e o interruptor de alimentação. A luz indicadora de alimentação indica que o equipamento está ligado. Depois de terminar a inicialização, você ouvirá um sinal sonoro, e a configuração padrão de saída de vídeo e o modo de produção de janelas múltiplas.

## 3. Desligando o equipamento

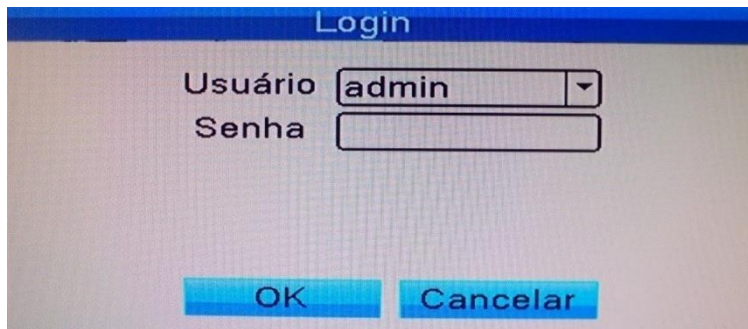
Existem dois métodos para desligar o DVR, que são pelo Software CMS e interruptor físico. Entrando em [Menu principal] e escolhendo [Sair] na opção [Desligar o sistema].

Nota: A informação de configuração deve ser salva antes do desligamento do equipamento, de outro modo as informações serão perdidas.

## 4. Login / Acesso

Para ter acesso ao DVR, o usuário deve fazer o login, após isso o sistema fornece as funções correspondentes com as restrições de cada usuário.

Existem duas configurações de usuários, que são ADMIN e GUEST. Elas não possuem senhas. "Admin" é o super usuário; "Convidado" é o usuário comum, que tem direito a pré-visualização e reprodução de gravação. Usuário "admin" e "convidado" podem alterar a senha, mas não podem fazer alterações.



Proteção de senha: Se a senha errada for inserida sete vezes, o alarme será iniciado. Através da reinicialização ou depois de meia hora, a conta será desbloqueada automaticamente. Para a segurança do sistema, por favor, logo após o primeiro login modifique a sua senha em: “Menu – Avançado – Usuário”.

### 5. Multiplexando a tela de visualização

Entre na barra de Menus. Arraste o cursor do mouse para a parte inferior da tela e escolha a opção demultiplexação desejada: Tela 1, tela 4, tela 9.

A data do sistema, hora e nome do canal são mostrados em cada janela de visualização. O vídeo de vigilância e o estado de alarme também são mostrados em cada janela. A interface normal possui ícones como a imagem a seguir: nome do canal, marca de gravação e marca de áudio. Quando o alarme é ativado, também poderá ser exibidas no display, mensagens de alerta quando ocorrer: Perda de vídeo, detecção de movimento, evento de alarme externo.



### 6. Configuração de Stream de Vídeo

Através da opção “Menu – Sistema - Encoder” podemos realizar a configuração de resolução de vídeo.



## 6.1 Definindo a resolução de vídeo por canal

Passo 1: A partir de [Menu] > [Sistema] > [Encoder]

Passo 2: Selecione o canal 1, defina a resolução como 720, Frame Rate (fps), como 25, Bit Rate (Kb/s) como 1536;

Passo 3: Selecione o canal 2, defina a resolução como D1, Frame Rate (fps), como 25, Bit Rate (Kb/s) como 1536. Localmente selecionar [Avançado], clique em [Copiar];

Passo 4: Selecione o canal 3, localmente escolher [Avançado], selecione [Colar]. Canal 4 é o mesmo;

Passo 5: Clique em [OK].

Nota: 1: Gama Referência: D1 (512 ~ 2560kbps), 720 (1024 ~ 4096 kbps)

## 6.2 Configurações do Extra Stream

É utilizado para conexões realizadas através de computadores e celulares.

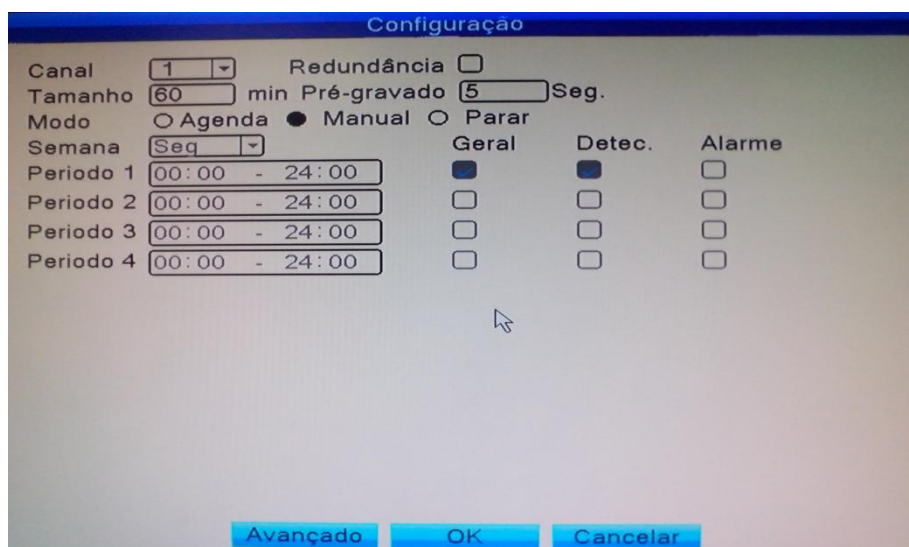
Passo 1: Acesse o caminho: [Menu] > [Sistema] > [Encoder];

Passo 2: Em Extra Stream defina a resolução e a taxa de Frame Rate de acordo com a preferência.

## 7. Definição de gravação

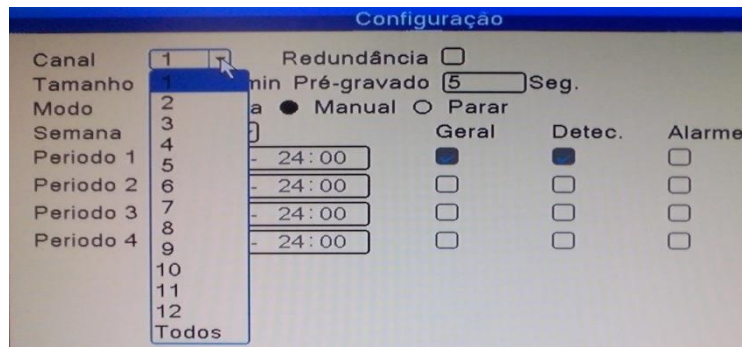
Inclui a definição de gravação, comprimento, ajuste do tempo, definição de período de tempo e etc.

[Menu] → [Função de gravação] → [Configuração de gravação]. A figura abaixo exibe a interface com às configurações padrão do sistema.



### 7.1 Selecionando um canal

Método para selecionar um canal: clique com o botão esquerdo do mouse para escolher o número do canal, o mesmo canal que for útil, ou escolha a opção "Todos".



Método para selecionar um canal: colocar o mouse no número do canal, e role para escolher o número do canal.

## 7.2 Redundância

Selecione a função de redundância, podendo ser criado o arquivo de gravação de backup duplo, pode-se fazer backup e gravação em dois discos rígidos (HD) simultaneamente, onde um HD é disco de leitura e escrita e o outro disco é redundante.

## 7.3 Tamanho do arquivo de gravação

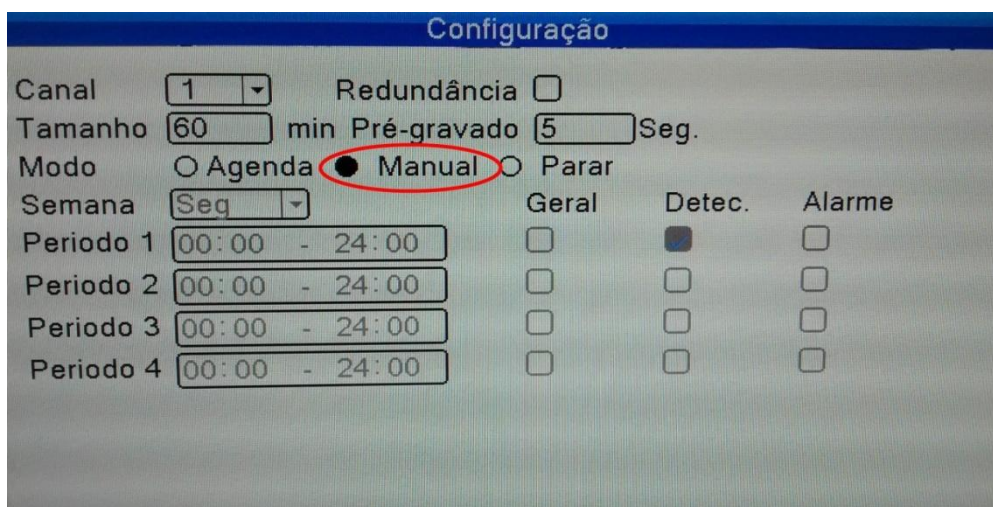
Em condições normais (sem gravação de alarme), cada arquivo de gravação será padrão de 60 minutos.

## 7.4 Pré-gravado

Essa configuração determina o tempo que será gravado antes de ocorrer o evento de movimento. Por exemplo, o tempo de pré-gravado é definido para 10 segundos, quando ocorrer uma detecção de alarme às 10:00:00, a gravação irá registrar desde às 9:59:50. O ajuste de tempo pré-gravado permite que os usuários tenham a possibilidade de visualizar o ocorrido antes da detecção.

## 7.5 Função de gravação

Em Configuração, selecione um canal ou todos os canais que serão gravados em modo contínuo e, em MODO, selecione a opção MANUAL. Em seguida clique em OK.



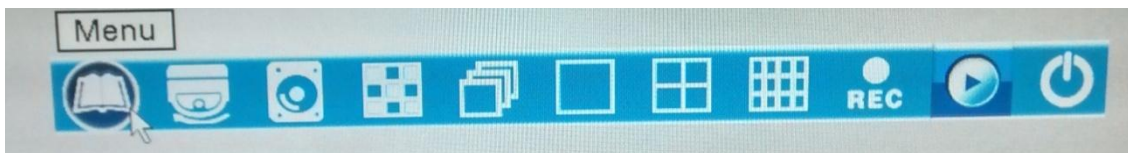
Verifique se o ícone de gravação aparece nos canais.



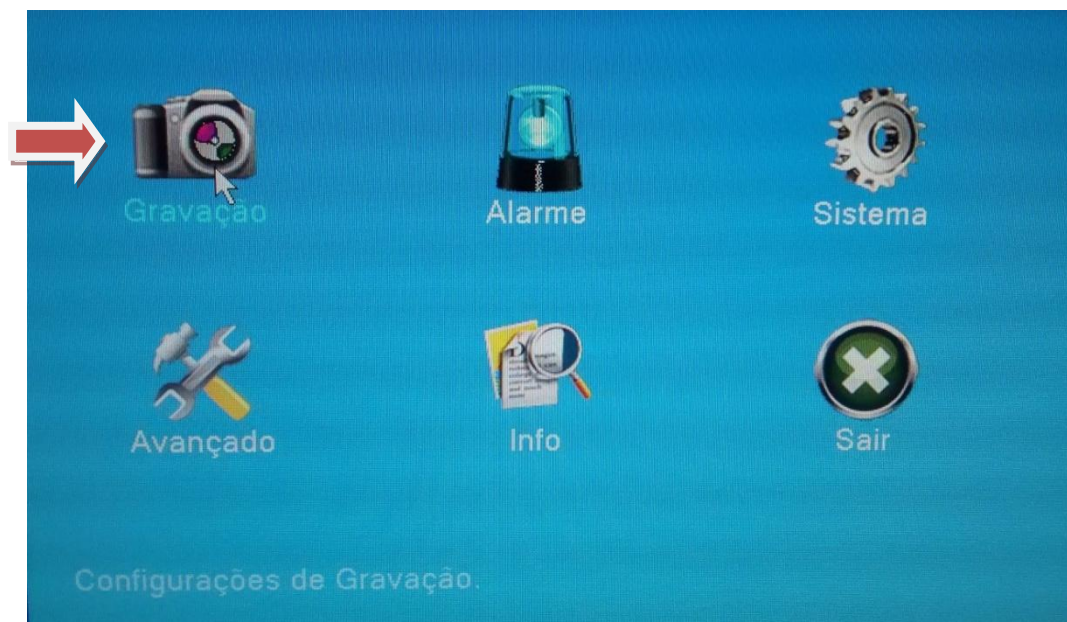
OBS: A gravação só será realizada se o CVR estiver com o HD conectado corretamente, se o ícone não for exibido, verifique a conexão do HD.

### Gravação por horário

Na parte inferior da tela acesse a opção MENU:



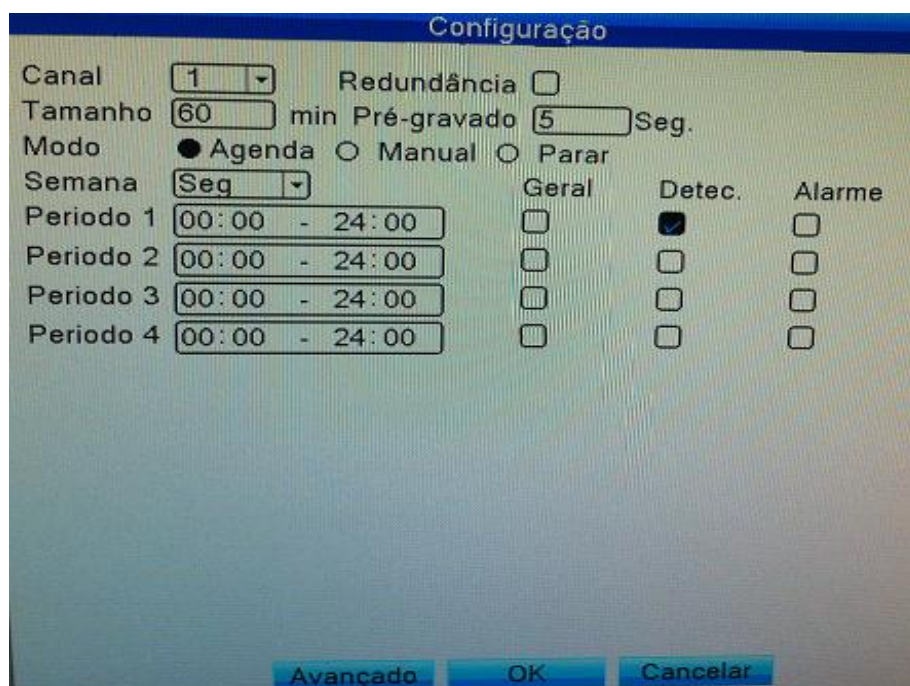
No Menu, selecione a opção GRAVAÇÃO, conforme mostra a imagem abaixo:



No Menu GRAVAÇÃO, selecione a opção CONFIGURAÇÃO.



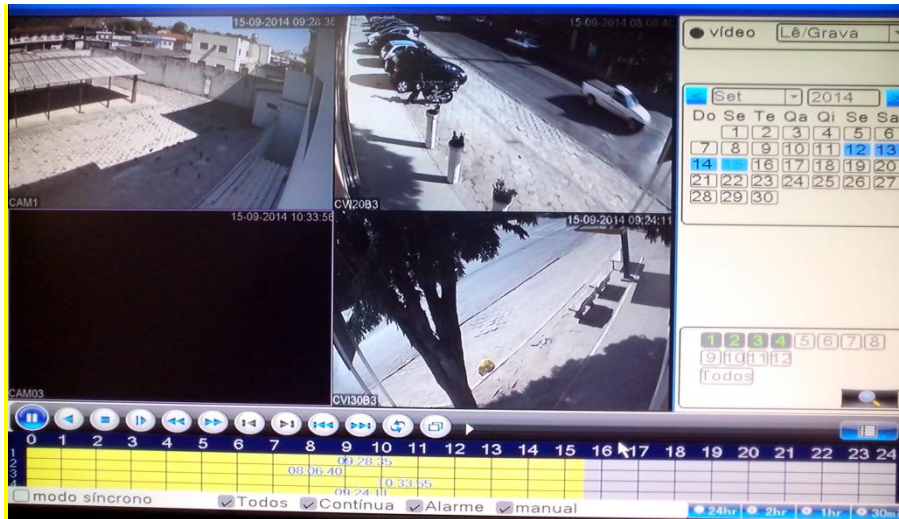
No Menu CONFIGURAÇÃO, selecione um canal ou selecione todos os canais que serão configurados para gravação por horário. Em MODO, selecione a opção AGENDA e marque a opção GERAL. Em seguida, selecione o período de gravação. Em SEMANA, escolha os dias que serão gravados ou selecione a opção TODOS, para gravar a semana inteira. Você poderá definir horários específicos para gravar. Depois de configurado clique em OK para salvar.





## 8. Reprodução de gravação

A reprodução de gravação inclui a consulta de imagens em determinado horário. Para entrar no Menu de reprodução, arraste o mouse para a parte inferior da tela e clique em Menu, dentro dele escolha a opção de Gravação – Reprodução.





### 8.1 Consulta de gravação

Selecione o período de tempo e clique em consulta,  ícone presente no canto inferior direito da tela de reprodução, consulta feita, clique em  para exibir os logs da consulta realizada.


Nesta interface o usuário pode escolher a consulta novamente:



【Consulta de período de tempo】

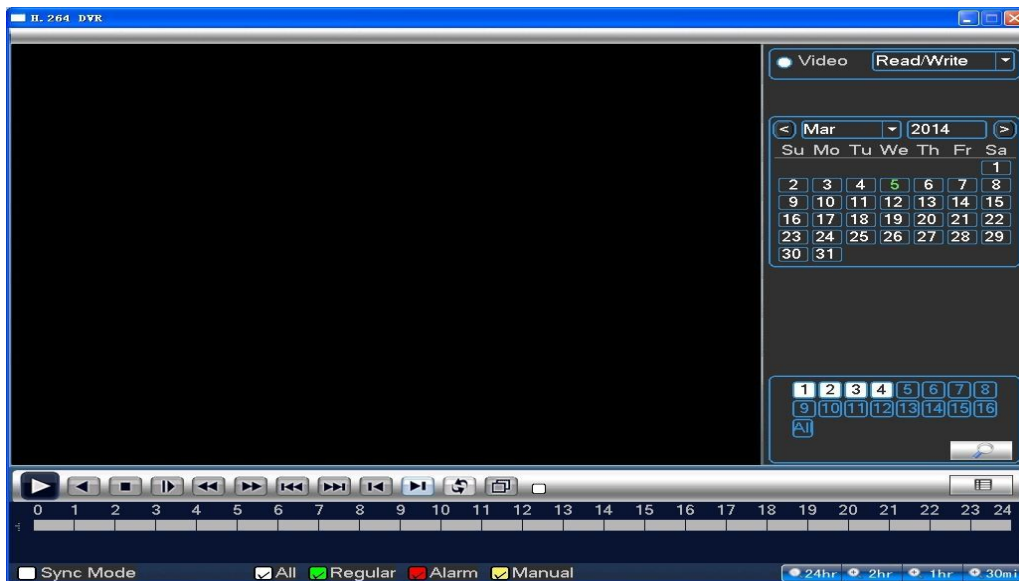


【Consulta modo de gravação】

Depois de escolher o horário, para realizar a consulta clique no ícone . Se houver uma gravação na consulta de entrada, a gravação que você consulta será exibida na interface de reprodução de gravação, no lado direito da lista, a lista pode acomodar até 128 arquivos.

### 8.2 Visualizando a gravação

Clique duas vezes no arquivo, na lista que você deseja visualizar.



▶: Play ◀: Reprodução da gravação ■: Parar a reprodução  
⏪: Imagem lenta ◀◀: Voltar rápido ▶▶: Avanço rápido  
◀◀: Último perfil ▶▶: Próximo perfil ◀◀: Último quadro  
▶▶: Próximo quadro ↺: Controle de loop ◻: tela cheia.

## 9. Configurações de rede

Realize as configurações de rede através de [Menu] > [Sistema] > [Rede];

IP address: Defina o endereço IP de acordo com sua classe de rede;

O IP padrão de fábrica é 192.168.1.18

[Máscara de sub-rede]: Máscara de sub-rede 255.255.255.0 (código padrão)

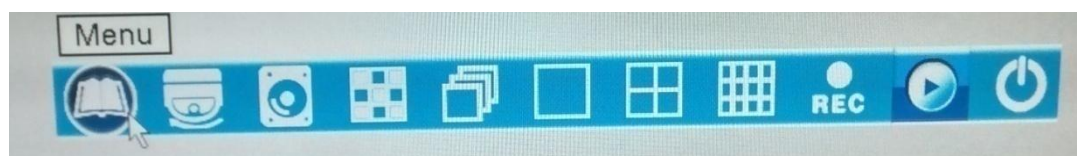
[Gateway padrão]: Defina o gateway 192.168.1.1 (padrão).



Coloque o endereço IP do equipamento na mesma classe de rede do IP do roteador/modem. Por exemplo, se o endereço de IP do roteador for 192.168.1.1 e a máscara de sub-rede for 255.255.255.0, configure esses valores no equipamento.

## 10. Ajuste de gravação por movimento

Acesse a opção Menu:



No Menu, selecione a opção GRAVAÇÃO, conforme mostra a imagem abaixo:

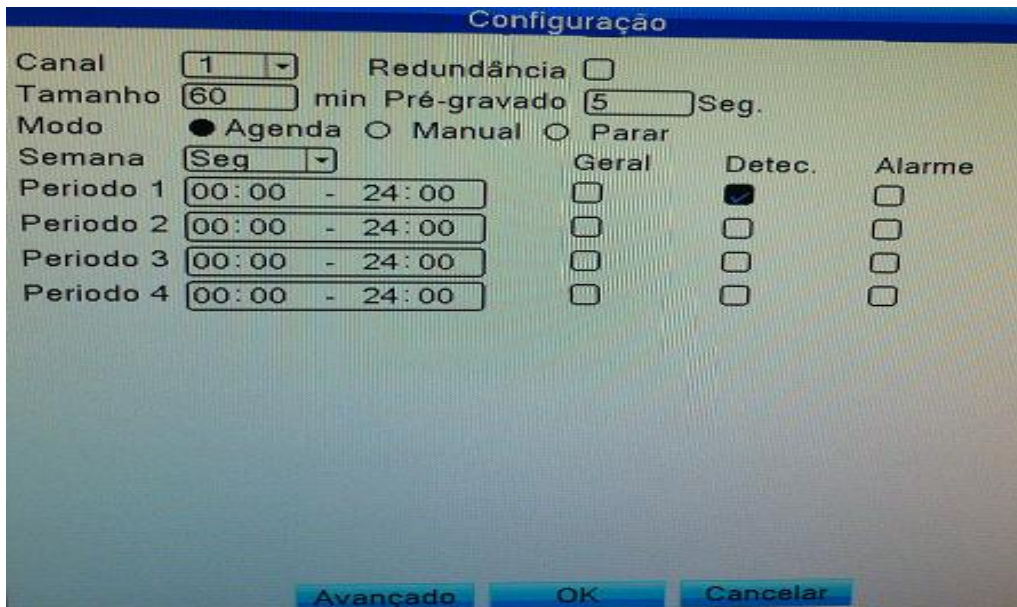


No Menu GRAVAÇÃO, selecione a opção CONFIGURAÇÃO.



No Menu CONFIGURAÇÃO, selecione um canal ou selecione todos os canais que serão configurados para gravação por movimento. Em MODO, selecione a opção AGENDA e marque a opção DETEC. Em seguida, selecione o período de gravação. Em SEMANA, escolha os dias que serão gravados ou selecione a opção 'TODOS', para gravar a semana inteira. Você poderá definir horários específicos para gravar por movimento, ou gravar a todo tempo selecionando o período de 00:00 - 24:00. Como mostra o exemplo abaixo.

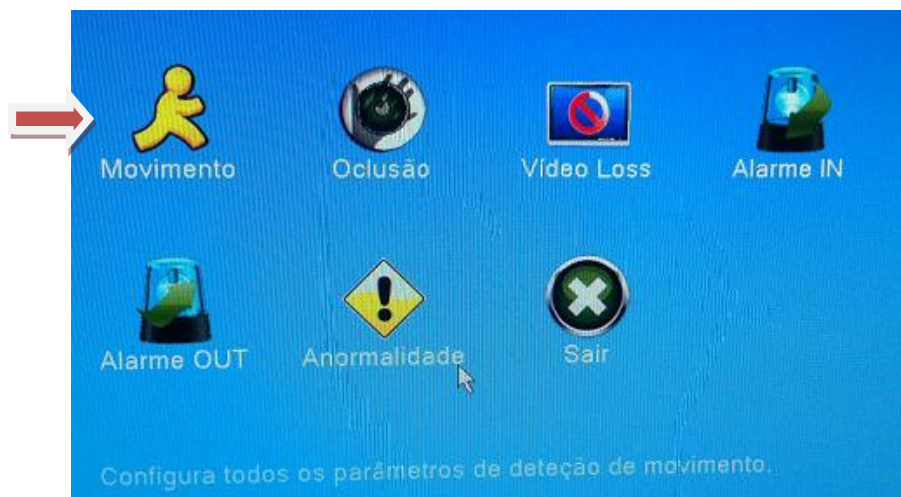
Depois de configurado clique em OK para salvar.



Agora é necessário configurar a Detecção de movimento. Dentro da opção Menu escolha a opção ALARME.



Em ALARME, entre na opção MOVIMENTO.



Em movimento, configure as seguintes opções de acordo com a tabela abaixo:

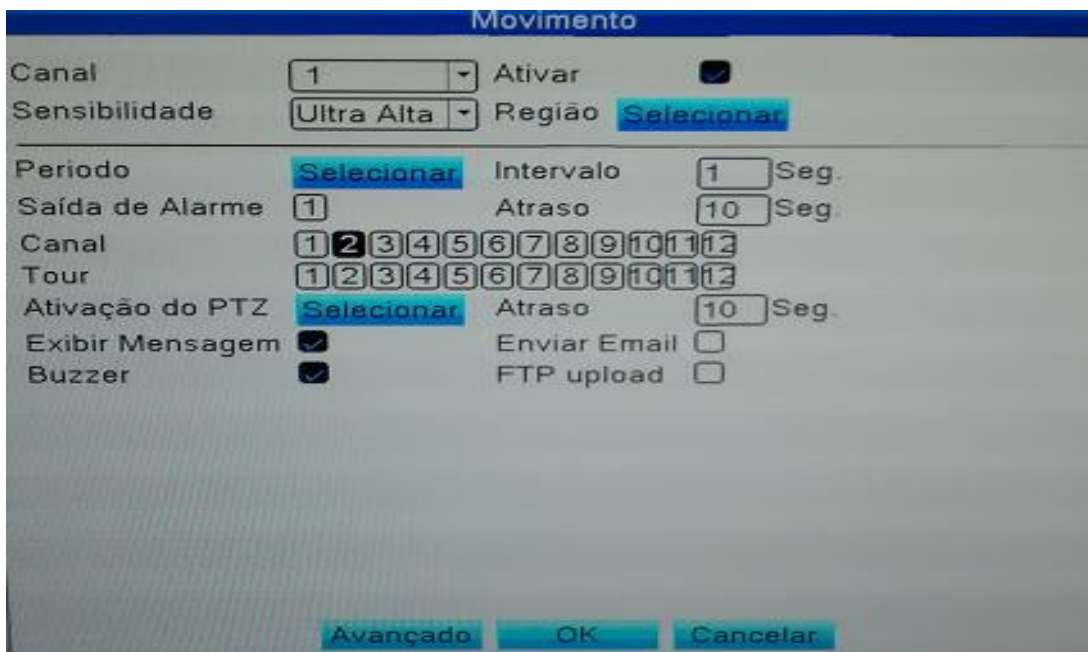
ITEM	FUNÇÃO
CANAL	Define o canal que detectará o movimento e acionar a gravação
ATIVAR	Ativa a detecção de movimento
SENSIBILIDADE	Ajuste de sensibilidade da detecção de movimento.
REGIÃO	Seleciona a área de detecção onde a área que estiver coberta com quadrado vermelho, será acionado com o movimento. A área que não possuir o quadrado, não será acionada pelo movimento.
PERÍODO	Selecione o período em que a detecção será acionada.
INTERVALO	Intervalo de uma detecção para outra.
SAÍDA DE ALARME	Aciona a saída de alarme quando ocorrer o movimento.
ATRASSO	Tempo de permanência da gravação após o movimento.
CANAL 1, 2, 3, 4, 5, 6, 7, 8, 9, 10, 11, 12.	Seleciona o canal que irá gravar quando houver movimento no canal selecionado no primeiro item
TOUR	Alterna a visualização entre as câmeras selecionadas quando houver movimento.
ATIVACÃO PTZ	Ativa os presets criados e para uma câmera Speed Dome
ATRASSO	Período para encerrar o preset após acabar o movimento.
EXIBIR MENSAGEM	Exibe uma janela indicando o onde ocorreu o movimento.
ENVIAR E-MAIL	Envia uma mensagem ao e-mail cadastrado quando ocorrer um movimento.
BUZZER	Dispara o buzzer do equipamento quando houver um movimento.
FTP UP LOAD	Envia um snapshot (imagem) a um servidor de FTP configurado.
CELULAR RELATADO	Emdesenvolvimento.

Exemplo de configuração da área de movimento:

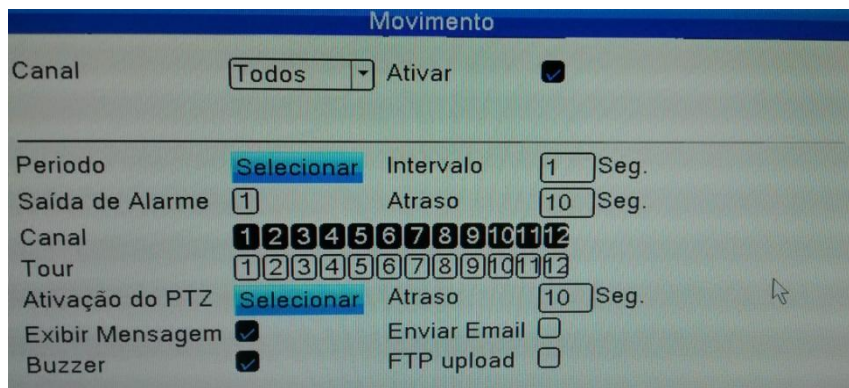


## Exemplo de configurações de Gravação por movimento.

Nessa configuração, quando houver movimento no CH1, o CH2 será gravado, será exibida uma janela de alerta na tela e o buzzer será acionado.



Já neste exemplo, quando houver movimento em qualquer uma das câmeras, todas as câmeras irão gravar, será exibida uma janela de alerta na tela e o buzzer será acionado.

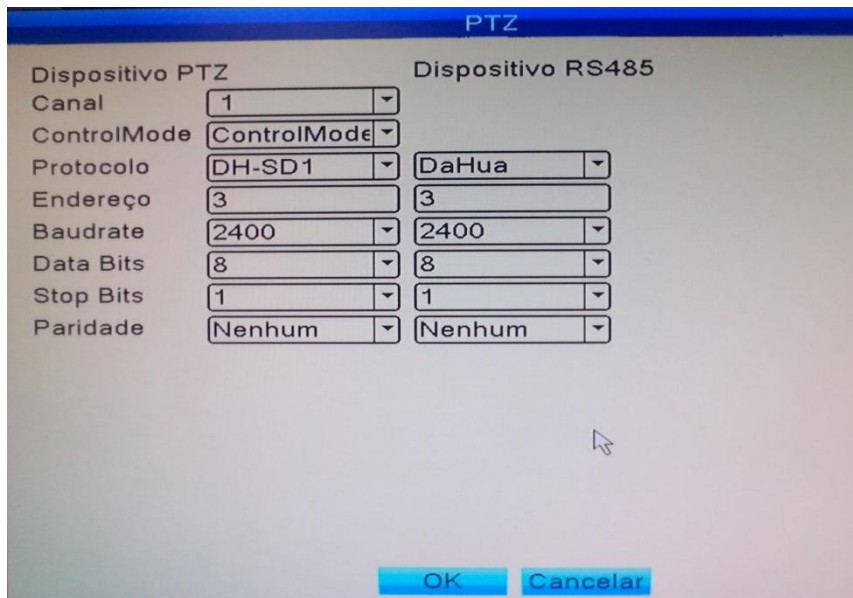


## 11. Controle PTZ

Com esta função pode-se controlar a direção, alcance, zoom, foco, íris, pontos predefinidos, ronda, rotação horizontal, etc.

### 11.1 Observação

1. Certifique-se que a conexão entre a speed dome PTZ e o DVR está correto, verifique se os cabos "A" e "B" do speed dome estão conectados respectivamente as entradas A e B na porta do DVR.
2. As funções de PTZ e o protocolo de comunicação PTZ são determinados pelo fabricante do speed dome.
3. Faça as configurações via [Menu] – [Sistema] – [PTZ] antes da operação (ver imagem seguinte A), que devem cumprir os parâmetros de PTZ.




A



Clique em "OK" após as configurações serem feitas.

Depois que as configurações foram realizadas, podemos acessar a opção **Controle PTZ**. Para realizar isso basta arrastar o mouse até a parte inferior da tela e no guia rápido escolher a opção **Controle PTZ**.

"Controle de direção": para controlar o PTZ do speed dome utilize as setas direcionais (8 indicações).

Você pode definir a velocidade do comando PTZ. Quanto maior o valor, maior a velocidade. (intervalo: 1-8)

"Zoom": ajuste através de botões  / 

"Foco": ajuste através de botões  / 

"Iris": ajuste através de botões  / 

Para selecionar as demais funções do PTZ clique no ícone P. Página.

## 1. Ponto de preset

Definir um local como predefinido, e preencher o valor do mesmo, então o PTZ vai virar para o ponto predefinido automaticamente.

### a. Configurações de Preset

Primeiro, no Menu de Controle de PTZ, ajuste a posição desejada do PTZ utilizando as teclas direcionais e logo após clique em ESCOLHER.

Agora, dentro do menu ESCOLHER, selecione a opção preset e atribua um número para esse ponto e clique em ESCOLHER para gravar.

Em terceiro lugar, para gravar outro ponto de preset, retorne ao Menu anterior de controle de preset, ajuste um outro ponto, clique novamente no menu Escolher e em preset defina um outro número para esse novo ponto.

Caso deseje apagar um ponto de preset definido, no Menu controle de PTZ, selecione a opção ESCOLHER, em seguida em PRESET, insira o valor do preset que deseja apagar e clique em APAGAR PRESET.

### b. Chamada de Preset

Clique em "P. Página" para entrar no Menu de controle PTZ, introduza o valor do local predefinido, clique no botão de "Preset", então a câmera PTZ se posicionara no ponto do valor definido.

## 2. Ronda pelos pontos de preset

A câmera PTZ irá percorrer os pontos predefinidos programados em uma seqüência.

### a. Configurações

Primeiro, entre no controle de PTZ, clique em ESCOLHER e selecione a opção TOUR.

Segundo: Em preset, selecione o número da seqüência de ronda em PATROL NO. Na mesma tela em Preset insira o valor do ponto que deseja incluir na seqüência de ronda e para adicionar clique em Incluir Preset, realize esse procedimento para inserir todos os pontos de preset desejados na ronda.

Apagar um ponto de preset da seqüência de ronda: entre com o valor de pontos de preset, e clique no botão "Apagar preset" para remover o ponto.

Apagar uma seqüência de ronda: introduza o valor da seqüência de Ronda em PATROL e clique no botão APAGAR TOUR para remover a Seqüência de Ronda.

### b. As chamadas de ronda

Clique no botão "P. Página" para entrar na interface de controle PTZ, insira o valor da seqüência de ronda em local N°, e cliquem em Tour para iniciar a Ronda, para interromper clique em Reset.

## 3. Alterando a página de controle de PTZ

Clique em "P. Página" para alterar as páginas de controle do PTZ.

## Parte 2 - Controle Remoto

Insira o endereço IP do dispositivo no navegador para visitá-lo, e ele precisa fazer o download e instalar um ActiveX no IE (Internet Explorer), caso contrário, não pode-se ter acesso a o dispositivo.

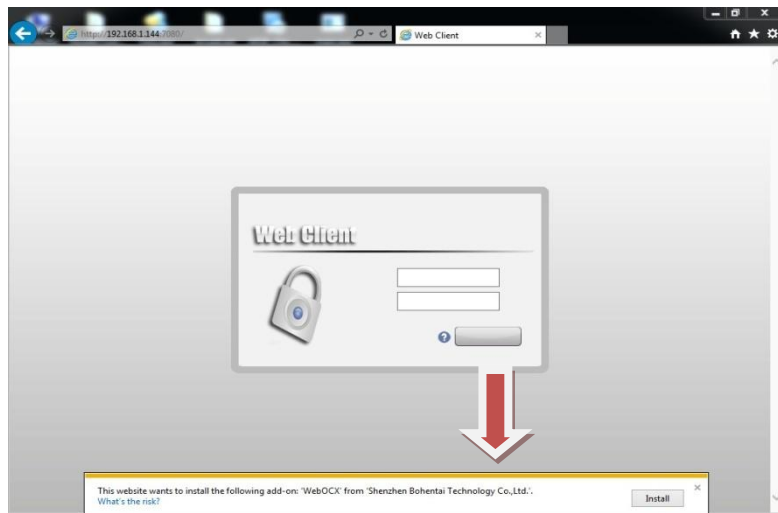
### 1. WEB Remote View

#### 1.1 Web Access

Para obter o acesso em CVR via navegador IE (Internet Explorer).

Primeiro: ele precisa instalar um ActiveX quando é acessado pela primeira vez. Abra o navegador e digite o endereço IP do dispositivo, por exemplo, para o endereço IP 192.168.1.85, basta introduzir: <http://192.168.1.85> para visitar o dispositivo.





Em segundo lugar, a seguinte interface será exibida após a conexão com sucesso.

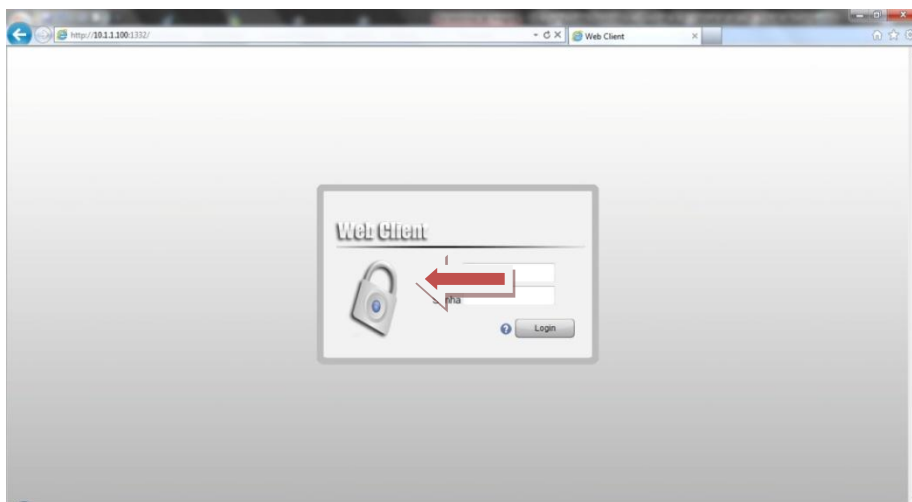


Imagem 9 - A interface de loginda WEB

Terceiro: Login, digite o nome de usuário e senha. O nome de usuário padrão é admin, sem senha, sugerimos alterar a senha após o login.

A seguinte interface será exibida após o login ter sido feito com sucesso

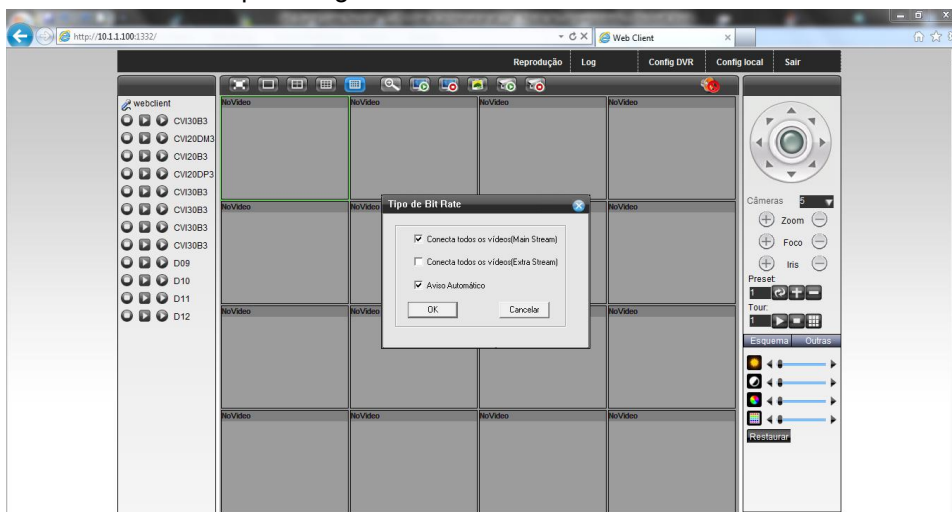


Imagem-10 Interface de Operação de WEB

## Operação de controle remoto 1.2. Básico

Para fazer a operação de controle remoto através da interface acima (imagem 10).

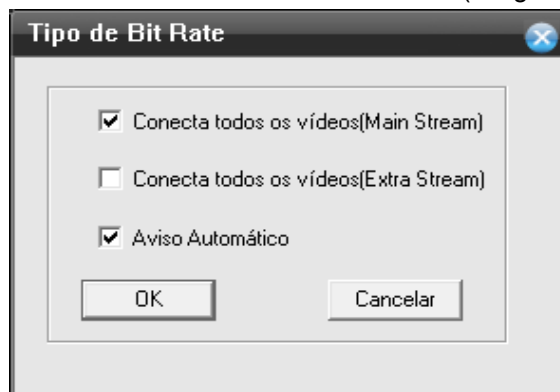


Imagem 11

O dispositivo irá conectar o mainstream de todos os canais automaticamente, e você pode selecionar manualmente.

## 1.3 Tela Divisão

Para selecionar o modo de visualização

## 1.4 Reprodução

Entrar na interface de reprodução, suporte a reprodução multi-canal ao mesmo tempo.

## 1.5 Log

Mostrar informações de log

## 1.6 Configuração local

Para as configurações de alarme do dispositivo e permitir a ligação remota do lado do cliente.

## 1.7 Controle de Canal

Abriu vídeo: abrir o primeiro vídeo do canal, selecione uma janela de vídeo em primeiro lugar e, em seguida, obter o canal à esquerda. Clique no canal para abrir o vídeo; abrir o segundo canal de vídeo, selecione outra janela de vídeo, pegue o canal correspondente à esquerda, e clique para abrir o vídeo, repita as ações para abrir outros.

Nota: o usuário pode selecionar o modo de visualização mais adequado durante o monitoramento remoto.

Fechar vídeo: Selecione o canal da esquerda e clique para fechá-lo, ou se optar por fechar todas as janelas para fechar todos os vídeos.

## 1.8 Configuração de dispositivo

Configure o dispositivo de acesso remoto e as configurações serão sincronizadas com o dispositivo local, tais como: registro, alarme, sistema, info, etc.

## 2. Mapeamento DNS remoto

Conecte o dispositivo com a rede antes da operação de controle remoto, para isso siga os seguintes passos.

Primeiro, conecte o dispositivo a rede corretamente;

Em segundo lugar, a definição de LAN, consulte o artigo 10 "Configurações de Rede" na primeira parte deste manual.

Em terceiro lugar, o mapeamento do router

Apenas um dispositivo, o login do roteador, obter a "regra de encaminhamento" - "Host DMZ", ative-o, bem como o endereço IP do host DMZ é o endereço IP do DVR.

Vários dispositivos, o login do roteador, obter a "regra de Encaminhamento" - "Virtual Server", faça o mapeamento de portas para todos os dispositivos, incluir o endereço IP para cada um, e o TCP correspondente, a porta HTTP.

Aplicar DDNS, você poderá obter os DDNS livres de [www.3322.com](http://www.3322.com) ou [www.oray.com](http://www.oray.com)

Em quinto lugar, as configurações de DDNS, preencher as informações corretas de DDNS através do seguinte modo "Menu" - "Sistema" - "Serviço" - "DDNS"

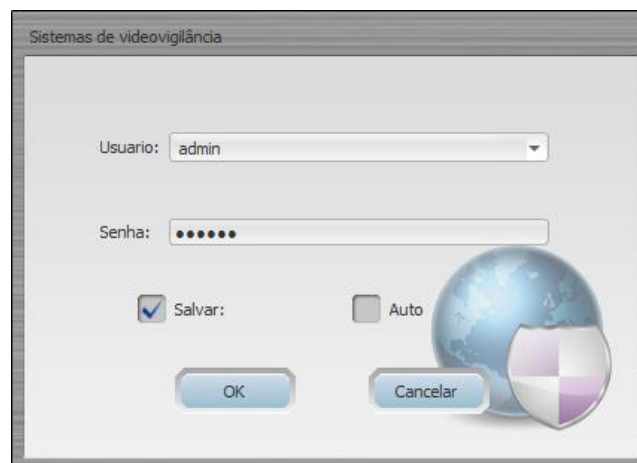
Nota: o segmento de rede do dispositivo deve ser o mesmo que o endereço IP do computador, se não puder ser conectado, por favor, verifique o IP do dispositivo para ver se é viável ou não.

### 3. PC cliente – CMS remoto

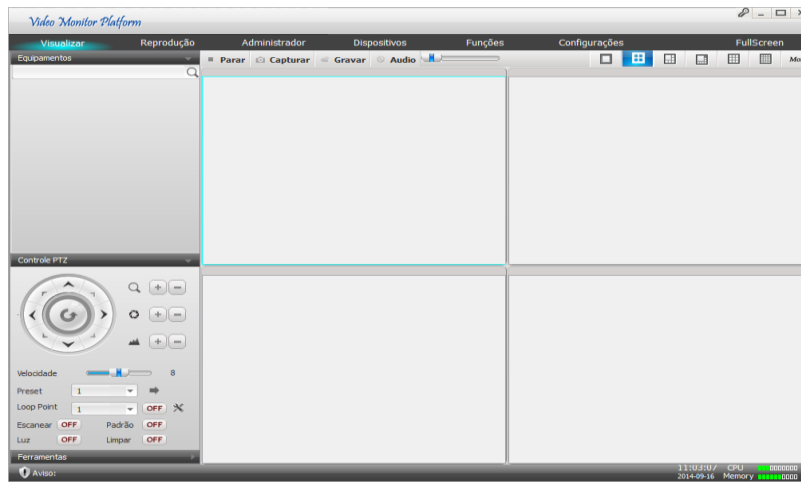
Depois de conectar a rede, dois tipos de métodos podem ser utilizados para monitoramento remoto, que são software cliente e navegador comum. O software do cliente (CMS) é um software profissional usado em monitoramento para multi-equipamentos, que é seguro, conveniente e estável. É o melhor que podemos aconselhar os clientes usá-lo. E o navegador vem com o sistema, como o navegador IE (Internet Explorer).

#### 3.1 Software CMS

Software CMS é usado em computador, com ele podemos manipular vários DVR's ao mesmo tempo.



CMS3.0 Acesso interface



CMS3.0 interface

#### 4. Mobile - Monitoramento por telefone

Você pode realizar o monitoramento das imagens através dos dispositivos móveis. Exemplo (Android, Iphone)

**Passo1:** CVR configuração, vá em [ Menu] – [Sistema] – [Encoder], Stream Extra, habilítá-lo;

Nota: Para fazer o redirecionamento da porta para acesso via dispositivos móveis, acesse as configurações do seu roteador.

**Passo2.** Instale o software de monitoramento móvel no seu celular (ViewEasyV2 – N\_EYE – Goolink);

**Passo3.** Configuração Mobile.

Servidor: Endereço IP ou nome de domínio do CVI

Auto Connect: se selecioná-lo, então ele irá auto ligar para as câmeras de IVC e exibição automática.

Apêndice: operação do controle remoto 1.



Nº de série	Nome	Função
1	Botão multi-canal	Multi-canal de pré-visualização.
2	Númerobotão	Interruptor de entrada de entrada de senha / número / canal.
3	Esc	Voltarpara a janela.
4	BotãoDireção	Direção e botão OK.
5	Reproduçãoopera r	ReproduçãoOperação básica.
6	Controle do registro	Entre no menu de gravação.
7	Controleremoto	Introduza o número de DVR para controlá-lo.
8	FN	Função Assistant.

### Operação Apêndice 2.Mouse

Operação	Função
Dê um duplo clique esquerdo	Clique duas vezes em um item na lista de arquivos para reproduzir o vídeo.
	Clique duas vezes no vídeo a reprodução para aproximar ou afastar a tela.
	Dê um duplo clique no canal para torná-lo exibição em tela cheia na visualização. Dê um duplo clique novamente para retomar o display multi-canal.
Clique esquerdo	Escolha a opção de acordo no menu.
Botão direito do mouse	Menu de atalho no desktop Pop em estado de pré-visualização
	Menu atual, atalho no menu
Botão de roda	Adicionar ou subtrair valor número na definição do número de
	Mudar os itens na caixa de combinação.
	Página para cima ou para baixo na lista.
Mova o mouse	Escolha o widget ou mover o item no widget.
Arraste o mouse	Definir a detecção de movimento de área.
	Defina a área de cobertura.

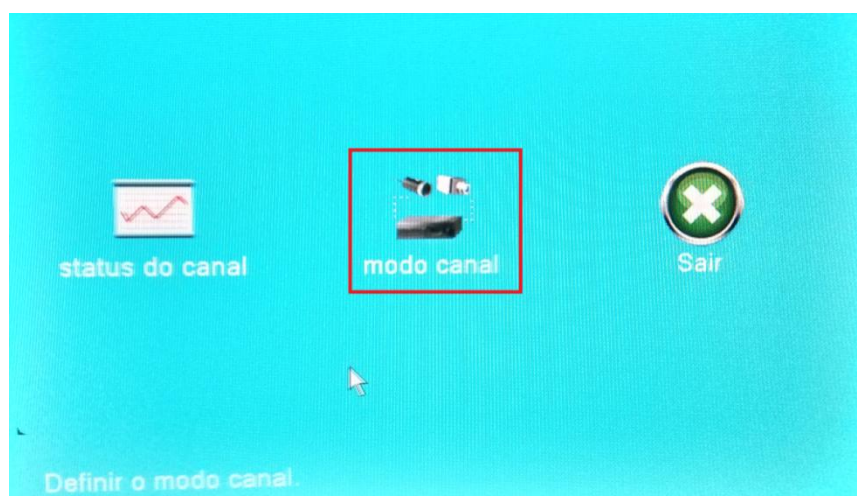
## Configurando CVR no modo Híbrido.

No equipamento, acesse **Menu Principal**. Em seguida acesse a opção **Sistema**.

Em Sistema o usuário deverá selecionar a opção **Canal Gestão**.

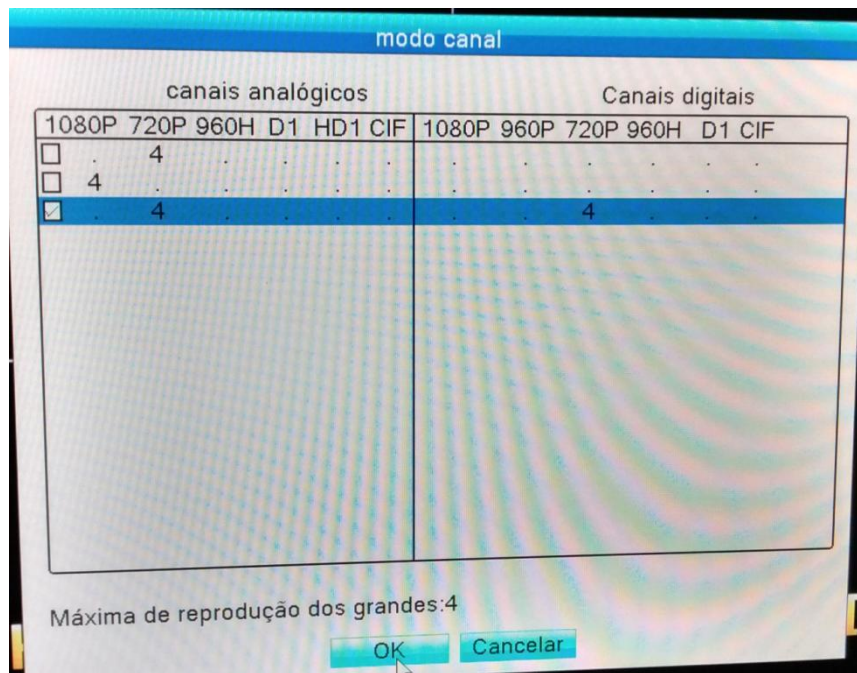


No Menu canal gestão, o usuário deverá selecionar a opção **Modo Canal**.

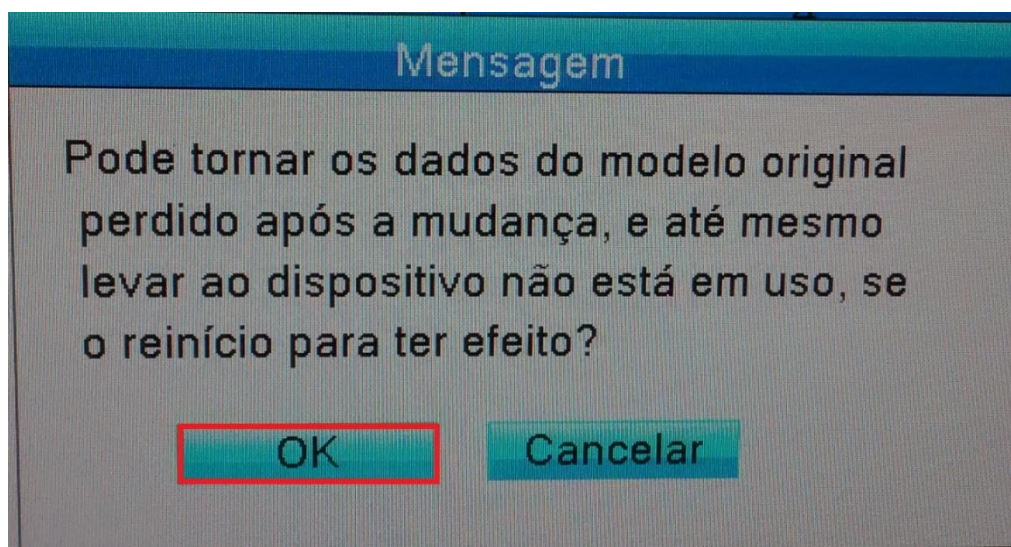


No modo canal, o usuário selecionará os modos de canais entre analógicos e digitais.

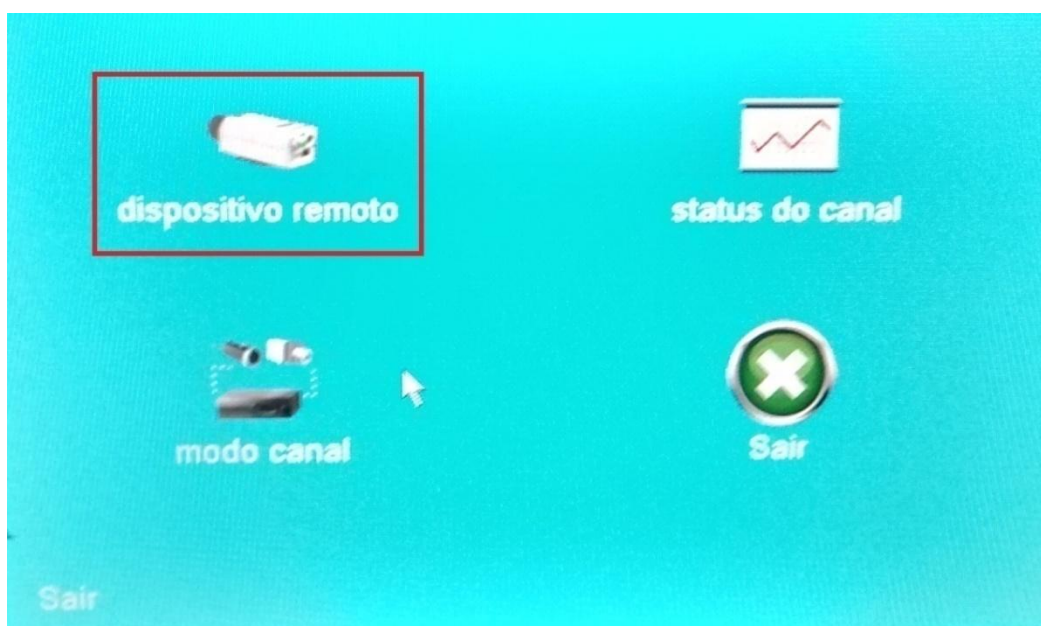
Para o CVR funcionar no modo híbrido o usuário deverá selecionar a opção 4 (quatro) canais analógicos com resolução de 720P e 4(quatro) canais digitais com resolução de 720P e clique em Ok. Conforme imagem abaixo.



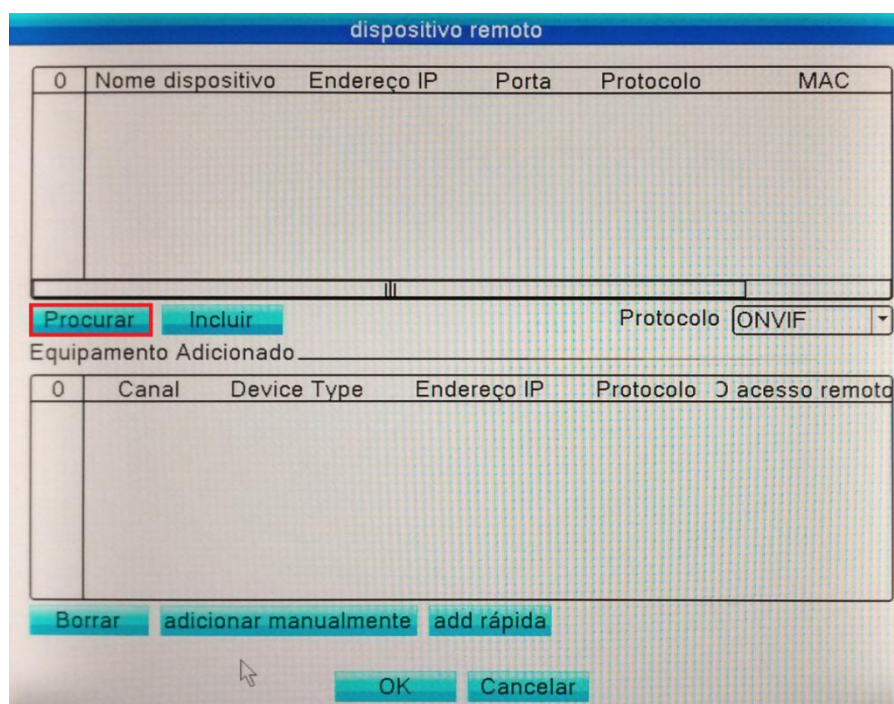
Quando clicar em Ok, abrija uma mensagem informando que o CVR será reiniciado.



Após reiniciado, o usuário deverá voltar o Canal Gestão e selecionar **Dispositivo Remoto**.

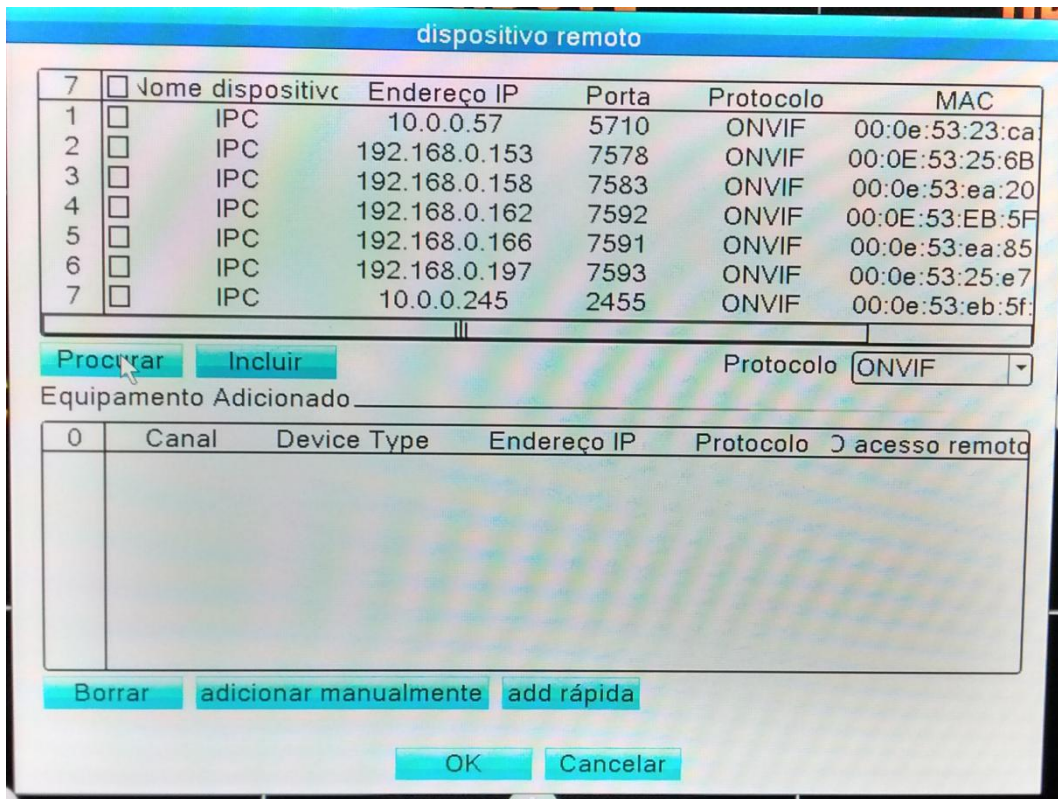


No Menu dispositivo remoto, o usuário deverá clicar em **Procurar** para listar as Câmeras IP conectadas na rede.

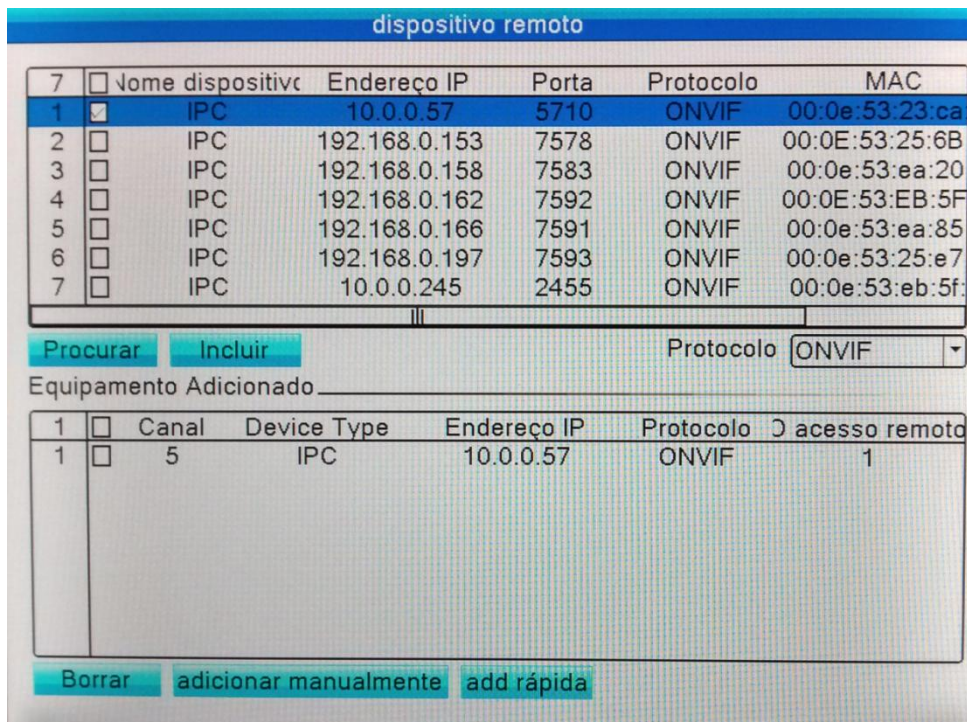


Logo que aparecer a lista com as câmeras IP disponíveis na rede, o usuário deverá dar um duplo clique na câmera em que desejar utilizar no CVR.





Assim que a der o duplo clique na câmera que deseja adicionar, ele aparecerá em equipamento adicionado. Conforme imagem abaixo.



Assim que a câmera aparecer em equipamento adicionado, o usuário já poderá verificar na tela de visualização do CVR a imagem da câmera IP adicionada.

